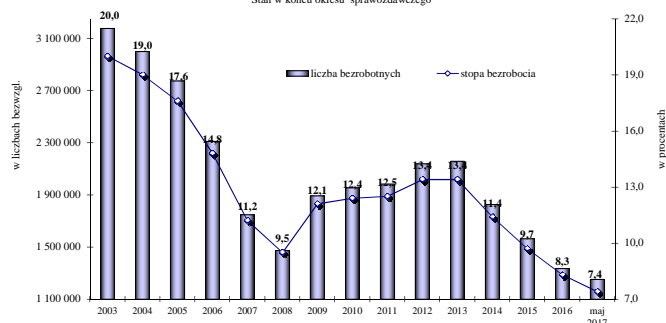


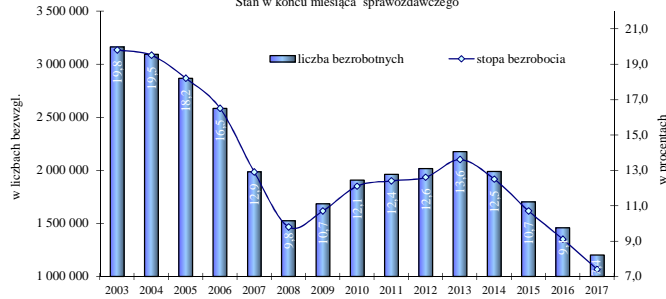
BEZROBOCIE REJESTROWANE W POLSCE

Raport miesięczny – maj 2017 r.

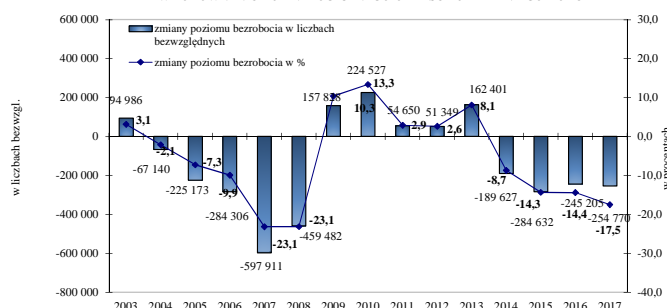
LICZBA ZAREJESTROWANYCH BEZROBOTNYCH
I STOPA BEZROBOCIA W LATACH 2003-2017
Stan w końcu okresu sprawozdawczego



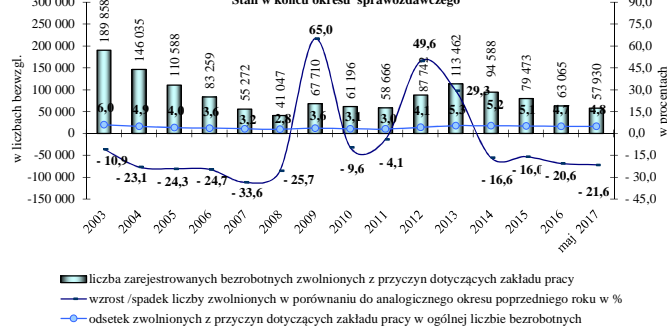
LICZBA ZAREJESTROWANYCH BEZROBOTNYCH
I STOPA BEZROBOCIA W KOŃCU MAJA W LATACH 2003-2017
Stan w końcu miesiąca sprawozdawczego



ZMIANY POZIOMU BEZROBOCIA W KOŃCU MAJA W LATACH 2003-2017
W PORÓWNIANIU DO ANALOGICZNEGO OKRESU POPRZEDNIEGO ROKU



ZWOLNIENI Z PRZYZYN DOTYCZĄCYCH ZAKŁADU PRACY
W LATACH 2003-2017
Stan w końcu okresu sprawozdawczego



W latach 2003 - 2008 z roku na rok obserwowano stałą tendencję spadku bezrobocia rejestrowanego. **W końcu 2003 r. w urzędach pracy zarejestrowanych było 3 175,7 tys. osób, a wskaźnik bezrobocia wyniósł 20%.** Do końca 2007 r. zarówno liczba, jak i stopa bezrobocia rejestrowanego zmniejszały się coraz szybciej. Najwyższą dynamikę spadku bezrobocia odnotowano w 2007 r. (24,4% w porównaniu do stanu z końca 2006 r.). W końcu 2009 r. po raz pierwszy od kilku lat bezrobocie zwiększyło się do 1 892,7 tys. osób, czyli wzrost poziomu bezrobocia w skali roku wyniósł 418,9 tys. osób, tj. 28,4%. Stopa bezrobocia wyniosła 12,1%, tj. wzrosła o 2,6 p. p. W kolejnych latach obserwowaliśmy systematyczny wzrost zarówno liczby, jak i stopy bezrobocia rejestrowanego. W końcu 2013 r. dynamika wzrostu bezrobocia wyniosła 1,0%, tj. liczba bezrobotnych zwiększyła się o 21,1 tys. osób do 2 157,9 tys., a wskaźnik bezrobocia wyniósł 13,4%. Od tego czasu **utrzymuje się trend spadkowy poziomu bezrobocia w Polsce.** W końcu 2014 r. liczba bezrobotnych wyniosła 1 825,2 tys. osób, (spadek o 15,4%), na koniec 2015 r. w rejestrach urzędów pracy odnotowano 1 563,3 tys. osób (spadek o 14,3%) natomiast w końcu 2016 r. liczba bezrobotnych wyniosła 1 335,2 tys. osób (spadek o 14,6%).

W końcu maja 2017 r. liczba bezrobotnych wyniosła 1 202,1 tys. osób, czyli była niższa niż rok wcześniej. W skali roku spadek wyniósł 254,8 tys. osób (tj. 17,5%). Liczba bezrobotnych poprzednio pracujących zmniejszyła się o 16,4%, zaś liczba dotychczas niepracujących spadła o 23,5%.

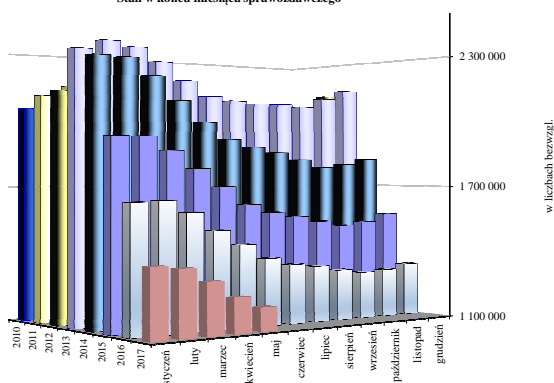
W końcu maja 2017 r. w porównaniu do stanu sprzed roku **poziom bezrobocia obniżył się we wszystkich województwach**, a spadek kształtował się w przedziale od 12,7% w kujawsko-pomorskim i w opolskim do 22,3% w pomorskim.

Stopa bezrobocia w końcu maja 2017 r. wyniosła 7,4% i była o 1,7 p. p. niższa niż przed rokiem. Wskaźnik bezrobocia w końcu maja 2017 r. obniżył się we wszystkich województwach. Najwyższy spadek stopy bezrobocia (o 2,2 p. p.) odnotowano w województwie świętokrzyskim i warmińsko-mazurskim, a najniższy w opolskim i wielkopolskim (o 1,2 p.p.).

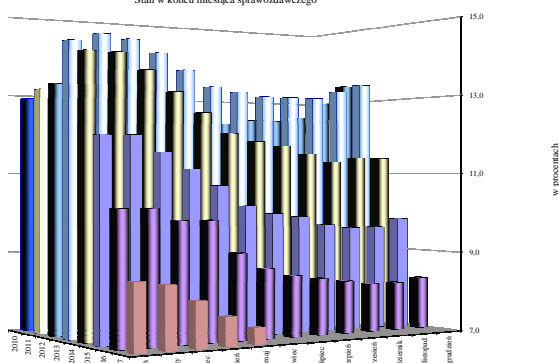
W końcu maja 2017 r. w urzędach pracy zarejestrowanych było 57,9 tys. osób zwolnionych z przyczyn dotyczących zakładu pracy (wobec 73,9 tys. przed rokiem). Tym samym w ciągu roku statystyka ta zmniejszyła się o 16,0 tys. osób, tj. o 21,6%. Osoby zwolnione z przyczyn dotyczących zakładu pracy stanowiły 4,8% zarejestrowanych bezrobotnych.

Ministerstwo Rodziny, Pracy i Polityki Społecznej Departament Rynku Pracy

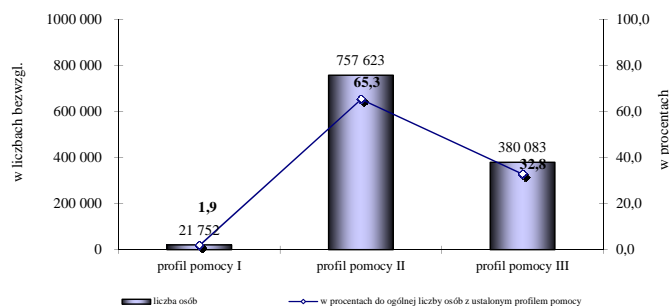
POZIOM BEZROBOCIA W LATACH 2010-2017 - SEZONOWOŚĆ
Stan w końcu miesiąca sprawozdawczego



STOPA BEZROBOCIA W LATACH 2010-2017 - SEZONOWOŚĆ
Stan w końcu miesiąca sprawozdawczego

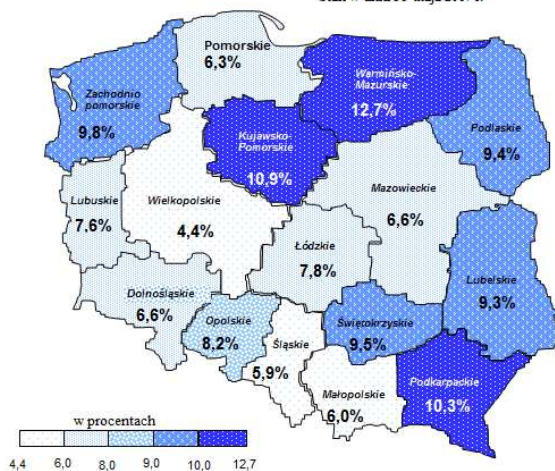


ZAREJESTROWANI BEZROBOTNI WG USTŁONEGO PROFILU POMOCY
W KOŃCU MAJA 2017 ROKU



STOPA BEZROBOCIA WEDŁUG WOJEWÓDZTWA

Stan na dzień 31 maja 2017 r.



Sezonowość od lat stanowi podstawową cechę polskiego rynku pracy i oznacza wzrost bezrobocia w miesiącach rozpoczynających i kończących rok. Miesiące wiosenne są okresami spadku liczby zarejestrowanych bezrobotnych, co wynika m.in. z rozpoczynania prac sezonowych w budownictwie i rolnictwie, a także rozpoczynania się sezonu turystycznego. Z kolei na przełomie roku z powodu napływu do bezrobocia osób, którym wygasają wówczas umowy o pracę oraz powrót do bezrobocia osób wykonujących subsydiowane zatrudnienie liczba bezrobotnych wzrasta. Równocześnie w miesiącach kończących rok liczba bezrobotnych wyłączanych z ewidencji zmniejsza się.

W końcu maja 2017 r. w porównaniu do stanu z końca kwietnia 2017 r., liczba bezrobotnych spadła o 50,6 tys. osób, tj. o 4,0%. Natomiast w maju 2016 r. poziom bezrobocia w stosunku do kwietnia 2016 r. obniżył się o 64,9 tys. osób, tj. o 4,3%.

Tak niskiego wskaźnika bezrobocia rejestrowanego w maju (7,4%) nie zanotowano od 1991 r.

Nowelizacja ustawy z dnia 20 kwietnia 2004 r. o promocji zatrudnienia i instytucjach rynku pracy, która weszła w życie 27 maja 2014 r. wprowadziła obowiązek profilowania pomocy dla bezrobotnych. W maju 2017 r. przeprowadzono 140,4 tys. wywiadów z bezrobotnymi, które zakończyły się ustaleniem profilu pomocy.

W końcu maja 2017 r. w rejestrach znajdowało się **1 159,5 tys. osób z ustalonym profilem pomocy**, z czego:

- 21,8 tys. z pierwszym profilem pomocy,
- 757,6 tys. z drugim profilem pomocy,
- 380,1 tys. z trzecim profilem pomocy.

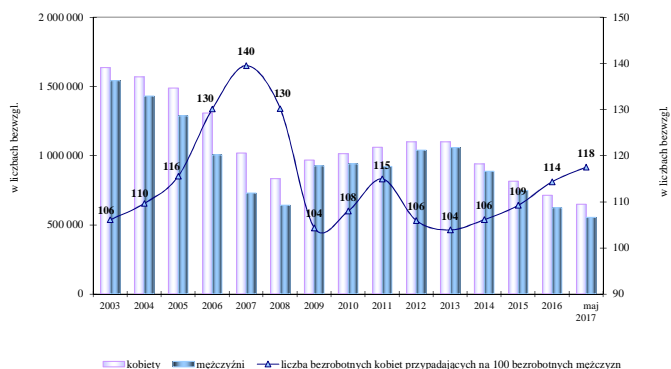
Wskaźnik bezrobocia w końcu maja 2017 r. w porównaniu do poprzedniego miesiąca spadł o 0,3 p.p. (z poziomu 7,7%). Przed rokiem stopa bezrobocia w analogicznym okresie obniżyła się także o 0,3 p.p. (z poziomu 9,4%).

Od lat **wysoki pozostaje stopień terytorialnego zróżnicowania bezrobocia w Polsce.** Jest to wynikiem zarówno nierównomiernego rozwoju społeczno – gospodarczego regionów, jak i ich położenia geograficznego. Terytorialne zróżnicowanie, mierzone różnicą pomiędzy najniższą i najwyższą wartością wskaźnika bezrobocia waha się.

W końcu maja 2017 r. **różnica pomiędzy najniższą i najwyższą stopą bezrobocia w województwach wynosiła 8,3 p. p.** (wielkopolskie – 4,4%, warmińsko – mazurskie – 12,7%), wobec 9,3 p. p. przed rokiem.

Ministerstwo Rodziny, Pracy i Polityki Społecznej
Departament Rynku Pracy

ZAREJESTROWANI BEZROBOTNI WEDŁUG PŁCI W LATACH 2003 - 2017
Stan w końcu okresu sprawozdawczego

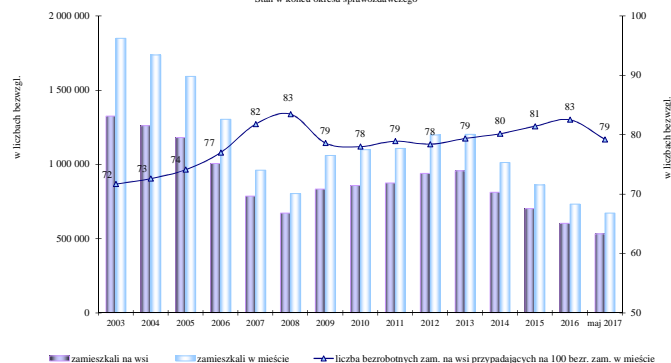


W latach 2003 - 2007 zdecydowanie szybciej zmniejszała się liczba bezrobotnych mężczyzn niż kobiet, co miało swoje odzwierciedlenie we wzroście odsetka kobiet wśród ogółu zarejestrowanych. W końcu 2002 r. kobiety zarejestrowane w urzędach pracy stanowiły 51,2% ogółu bezrobotnych, a w końcu 2007 r. 58,2%. W końcu 2015 r. udział kobiet w ogólnej liczbie bezrobotnych wyniósł 52,2%, a w końcu 2016 r. 53,3%.

W końcu maja 2017 r. w ewidencji bezrobotnych znajdowało się 649,4 tys. kobiet oraz 552,7 tys. mężczyzn. W porównaniu do stanu z końca maja 2016 r., populacja bezrobotnych kobiet spadła o 111,8 tys. osób (tj. o 14,7%), a liczba bezrobotnych mężczyzn spadła o 142,9 tys., tj. o 20,5%. Odsetek kobiet ogólnej liczbie bezrobotnych wyniósł 54% wobec 52,3% przed rokiem.

Na 100 bezrobotnych mężczyzn przypadało 118 kobiet (przed rokiem na 100 mężczyzn przypadało 109 kobiet).

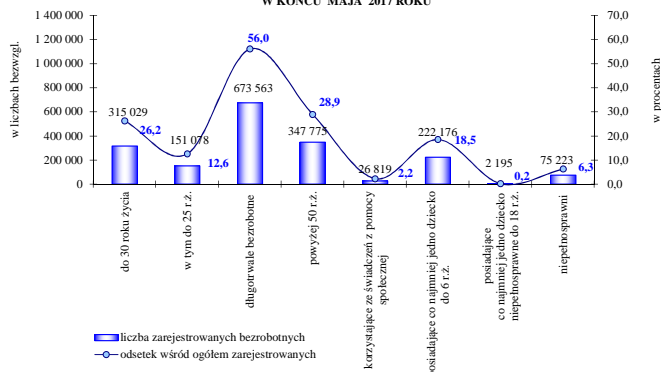
ZAREJESTROWANI BEZROBOTNI WEDŁUG MIEJSCA ZAMIESZKANIA
W LATACH 2003 - 2017
Stan w końcu okresu sprawozdawczego



Na wsi mieszka ok. 40% ludności Polski, natomiast wśród bezrobotnych mieszkańcy wsi stanowią ok. 43-45%. Wart podkreślenia jest fakt, że w okresach poprawy sytuacji na rynku pracy wyższa dynamika spadku dotyczy bezrobotnych zamieszkałych w mieście niż na wsi. Równocześnie jednak w okresach wyraźnego pogorszenia sytuacji również szybciej wzrasta liczba bezrobotnych zamieszkałych w mieście.

W końcu maja 2017 r. w urzędach pracy zarejestrowanych było 531,3 tys. bezrobotnych zamieszkałych na wsi. W porównaniu do stanu z końca maja 2016 r., liczba bezrobotnych zamieszkałych na wsi zmniejszyła się o 17,2%, przy spadku liczby zamieszkałych w mieście o 17,7%. Tym samym odsetek zamieszkałych na wsi wśród zarejestrowanych bezrobotnych wyniósł 44,2% wobec 44,0% przed rokiem.

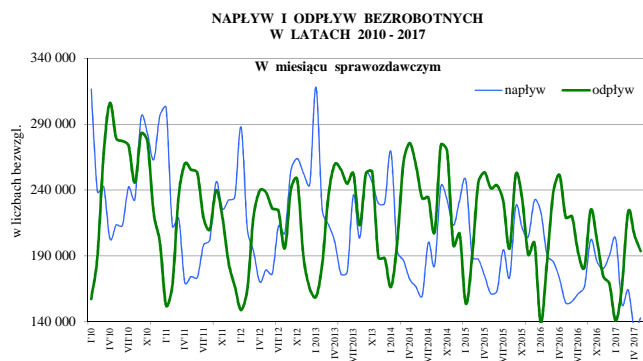
WYBRANE GRUPY BEZROBOTNYCH W SZCZEGÓLNEJ SYTUACJI NA RYNKU PRACY
W KOŃCU MAJA 2017 ROKU



W art. 49 ustawy o promocji zatrudnienia i instytucjach rynku pracy wyszczególnione zostały grupy osób uznane za będące w szczególnej sytuacji na rynku pracy. **W końcu maja 2017 r. status osoby w szczególnej sytuacji na rynku pracy posiadało 1 035,7 tys. osób, co oznacza, że 86 na 100 bezrobotnych spełniało kryteria by być zaliczonym do tej kategorii. Osoba może spełniać kryteria by jednocześnie być zakwalifikowaną do kilku grup w szczególnej sytuacji.**

Najbardziej liczną zbiorowość tworzą długotrwale bezrobotni – 673,6 tys. osób, tj. 56% ogółu zarejestrowanych, bezrobotni powyżej 50 roku życia (347,8 tys. osób, tj. 28,9%) oraz bezrobotni do 30 roku życia (315,0 tys. osób, tj. 26,2 %).

Ministerstwo Rodziny, Pracy i Polityki Społecznej Departament Rynku Pracy



Kształtowanie się poziomu bezrobocia zależy od wielkości i dynamiki zmian w napływie i odpływie z bezrobocia. Obie te wielkości charakteryzują się wysokimi wahaniami wynikającymi w znacznej mierze z sezonowości.

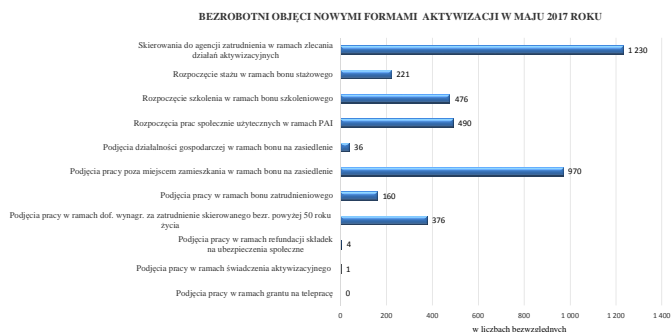
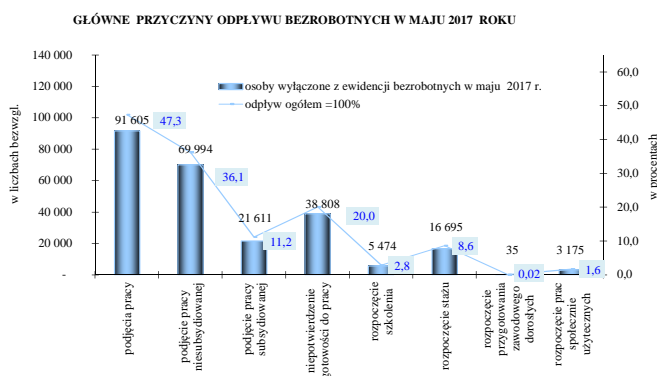
W maju 2017 r. napływ do bezrobocia był niższy od odpływu, co przełożyło się na spadek liczby bezrobotnych zarejestrowanych w urzędach pracy.

W maju 2017 r. w urzędach pracy zarejestrowało się **143,1 tys. osób** (o 11,3 tys. osób, tj. o 7,3% mniej niż w analogicznym miesiącu 2016 r.), a odpływ bezrobotnych wyniósł 193,7 tys. osób (spadek o 25,7 tys. osób, tj. 11,7%).

W maju 2017 r. **pracę podjęło 91,6 tys. bezrobotnych, tj. o 13,5% mniej niż przed rokiem**. Liczba osób podejmujących pracę niesubsydiowane spadła o 14,3% do 70 tys. osób, a subsydiowane spadła o 11% do 21,6 tys. osób.

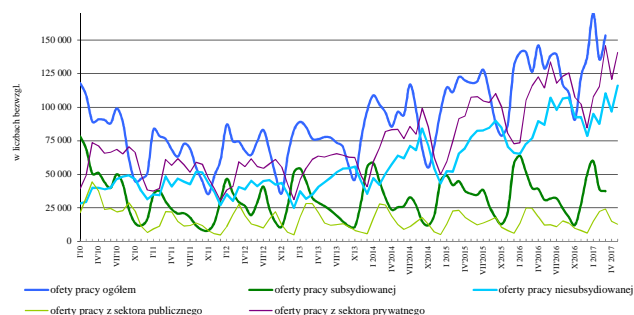
W maju 2017 r. **aktywnymi programami rynku pracy objęto 47 tys. osób**, wobec 52,7 tys. osób w analogicznym miesiącu 2016 r. – **spadek o 10,8%**.

Niepotwierdzenia gotowości do pracy były powodem wyłączenia z ewidencji bezrobotnych 38,8 tys. osób w maju 2017 r. (spadek do maja 2016 r. o 14,8%).



W maju 2017 r. **z nowych form wsparcia**, wprowadzonych nowelizacją ustawy o promocji zatrudnienia i instytucjach rynku pracy **skorzystało 4 tys. osób**, z czego najwięcej, bo 1,2 tys. osób skierowano do agencji zatrudnienia w ramach zlecenia działań aktywizacyjnych, 1,0 tys. osób podjęło pracę poza miejscem zamieszkania w ramach bonu na zasiedlenie, 0,5 tys. osób rozpoczęło pracę społecznie użyteczne w ramach PAI, również 0,5 tys. osób rozpoczęło szkolenie w ramach bonu szkoleniowego. Liczba osób objętych nowymi formami w maju 2017 r. była o 0,7 tys. osób (o 14,8%) niższa niż w maju 2016 r.

OFERTY PRACY (WOLNE MIEJSCA PRACY LUB AKTYWIZACJI) ZGŁOSZONE DO URZĘDÓW PRACY W LATACH 2010 - 2017
W miesiącu sprawozdawczym



Od 2012 roku z roku na rok zwiększa się liczba ofert pracy będących w dyspozycji urzędów pracy, a tym samym przy spadku liczby bezrobotnych w ciągu ostatnich 4 lat zmniejsza się liczba bezrobotnych przypadających na 1 ofertę pracy z 24 osób w 2012 r. do 8 osób w 2016 r.

W maju 2017 r. do urzędów pracy zgłoszono **153,3 tys. wolnych miejsc pracy i aktywizacji zawodowej¹**, tj. o 27 tys. ofert (o 21,4%) więcej niż przed rokiem. **Liczba bezrobotnych przypadających na 1 ofertę pracy wyniosła w maju 2017 r. 5 osób, wobec 7 osób w maju 2016 r.**

Opracowanie: Wydział Analiz i Statystyki (AM)

¹ Nazewnictwo „wolne miejsca pracy i aktywizacji zawodowej” wprowadzone zostało do sprawozdawczości począwszy od stycznia 2010 r. i jest zgodne z zapisami ustawy z dnia 19 grudnia 2008 r. o zmianie ustawy o promocji zatrudnienia i instytucjach rynku oraz o zmianie niektórych innych ustaw (Dz. U. z 2009 r. Nr 6 poz. 33). Dane są porównywalne z informacjami nt. ofert pracy gromadzonymi w latach wcześniejszych.